

1

اولین گام ها پس از ورود به آلمان

اطلاعات برای پناهندگان دارای معلولیت و بستگانشان
درباره پروژه Empowerment Now و گروه
NOW! Nicht Ohne das Wir



در آلمان چه حقوقی داریم؟

بسیاری از پناهندگان دارای معلولیت و بستگان آنها هنگام ورود به آلمان با چالش بزرگی روبرو می شوند: چگونه آنها پشتیبانی و حمایت دریافت می کنند؟ آنها سوالات بسیاری درباره سیستم کمک رسانی در آلمان دارند. علاوه بر این، آنها تمایل دارند بدانند که چه حقوقی در زمینه حمایت و کمک رسانی دارند. اما اغلب آنها نمی توانند هیچ گونه اطلاعاتی در این باره به زبان خود بیابند.

از این رو اکنون شش پرورشور حاوی اطلاعات به 9 زبان در دسترس است. ما شما را در مورد حقوق تان در زمینه پشتیبانی و انواع مختلف خدمات کمک رسانی مطلع می نماییم. و ما به سوالات مربوط به سیستم کمک رسانی در آلمان پاسخ می دهیم. „من وقتی به آلمان رسیدم دوست دارم چه اطلاعاتی داشته باشم؟“ این سوال هنگامی که این اطلاعات را نوشتیم برای ما مهم بود.

شما تنها نیستید!

در آلمان، مراکز مشاوره بسیاری وجود دارد. می توانید از این مراکز مشاوره بگیرید. همیشه پشتیبانی دریافت نمایید!

چرا من باید به یک مرکز مشاوره مراجعه کنم؟

مراکز مشاوره به شما در مورد درخواست خدمات پشتیبانی و یا رد این درخواست کمک می کنند. شما پس از مشاوره، نیازها و امکانات خود را بهتر درک نموده و خدمات پشتیبانی مناسبی را دریافت می کنید.

مراکز مشاوره

[مشاوره مشارکت مستقل تکمیلی \(EUTB\)](#)

[مراکز مشاوره مهاجرت انجمن های رفاه](#)

درباره سوالات شما در مورد مراقبتهای سلامت، توانبخشی پزشکی و پرستاری، [مشاوره بیماران مستقل آلمان \(UPD\) به شما کمک می کند.](#)

همچنین می توانید با انجمن های معلولان، دفتر رفاه اجتماعی (Sozialamt)، آژانس کارایی (Agentur für Arbeit) یا دفتر ادغام (Integrationsamt) تماس بگیرید. آنها، اغلب بسیار به شما نزدیک هستند.

در بسیاری از ایالت های فدرال پیشنهادهای مشاوره ای بیشتری نیز وجود دارد. بهتر است در نزدیکی محل زندگی خود اطلاعات کسب کنید.

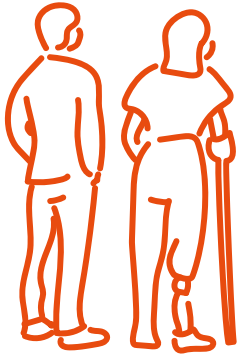
اولین گام ها پس از ورود به آلمان

ما در این بروشور به شما درباره اولین گام ها و مهمترین نقاط تماس پس از ورود به آلمان اطلاع رسانی می نماییم.

مسیری که پناهندگان پس از ورود به آلمان طی می نمایند، همیشه مشابه است. شما می توانید آن را در تصویر صفحه بعد ببینید. در اولین گام، ثبت نام شروع می شود و با اطلاع رسانی درباره درخواست پناهندگی به پایان می رسد. یک چیز در این مسیر بسیار مهم است: همیشه درباره معلولیت خود اطلاع رسانی کنید. همیشه کمک بگیرید.

شما حق دارید!

مسیر شما از ورود تا اطلاع رسانی پناهندگی



گام 1: ورود و ثبت نام

گام 2: توزیع در ایالت های فدرال

گام 3: پذیرش در یک موسسه پذیرش اولیه

مشاوره درباره مراحل پناهندگی:
بحث گروهی در دفتر فدرال
مهاجرت و پناهندگی

مشاوره روند پناهندگی:
فردی و بدون مقام رسمی

اطلاع یافتن از خدمات
اجتماعی در موسسه پذیرش
اولیه در مورد معلولیت خود و
نیاز خود به پشتیبانی.
از مراکز مشاوره کمک
بگیرید.

دوره ادغام و زبان

گام 4: درخواست پناهندگی در دفتر
فدرال مهاجرت و پناهندگی

احتمالا انتقال به یک موسسه
پذیرش اولیه که در آن نیازهای
افراد دارای معلولیت در نظر
گرفته می شود.

گام 5: مصاحبه در دفتر فدرال
مهاجرت و پناهندگی

گام 6: انتقال به یک اقامتگاه مشترک
شهرداری



رد درخواست پناهندگی
شما

گام 7: اطلاع رسانی پناهندگی

تایید درخواست پناهندگی
شما

گام 1: ورود و ثبت نام

ورود و ثبت نام در آلمان به عنوان پناهجو نزد یک مقام رسمی مرزی، پلیس، اداره اتباع خارجی یا در یک موسسه پذیرش اولیه.

این گام، پناهجویی نامیده می شود. شما هنوز در روند پناهندگی نیستید.

برای این کار، اکنون یک درخواست پناهندگی ارائه می دهید.

پس از آن، گواهی ورود خود را دریافت می نمایید.

اداره اتباع خارجی (Ausländerbehörde)

اداره اتباع خارجی یک نهاد دولتی است. این اداره، مسئول امور افراد خارج از کشور است. این اداره، درباره درخواست اجازه اقامت تصمیم گیری می کند، مدارک اقامت صادر می کند، اجازه اقامت را تمدید می کند، مجوز کار صادر می کند و درخواست های ویزا را می پذیرد. شما می توانید مکان های ادارات اتباع خارجی را در [سایت دفتر فدرال مهاجرت و پناهندگی](#) بیابید.

موسسه پذیرش اولیه

موسسه پذیرش اولیه مسئولیت اسکان، تامین و مراقبت های پزشکی پناهجویان را بر عهده دارد. این موسسه، گام های بعدی را به شما اطلاع می دهد. در اینجا می توانید برای اولین بار معلولیت خود را ثبت کنید. کارکنان موسسه را از معلولیت خود آگاه کنید. این امر مهم است تا نیازهای خاص معلولیت شما از همان ابتدا توسط مقامات آلمانی در نظر گرفته شود: از نظر اسکان و جابجایی، ابزارهای کمکی، مراقبت های پزشکی و ارتباطات.

درخواست پناهندگی

اگر می خواهید درخواست پناهندگی ارائه بدهید، به یک مقام رسمی مراجعه کرده و ثبت نام می کنید. شما در آنجا می گوید که تمایل دارید در آلمان درخواست پناهندگی ارائه بدهید. اکنون از شما عکس گرفته شده و از شما اثر انگشت گرفته می شود. نام، تاریخ تولد و کشور مبدأ از شما سوال می شود. همچنین ممکن است سوالاتی در مورد مسیر فرار از شما پرسیده شود. داده های شما به طور مرکزی در به اصطلاح ثبت مرکزی خارجی ها (AZR) ذخیره می شود. AZR زیر نظر دفتر فدرال مهاجرت و پناهندگی می باشد. بسیاری از مراکز رسمی به عنوان مثال پلیس و اداره اتباع خارجی به این داده ها دسترسی دارند. مقامات رسمی آلمان درباره اینکه آیا شما برای اولین بار در آلمان درخواست پناهندگی می دهید یا خیر و آیا کشور اروپایی دیگری می تواند مسئول انجام مراحل پناهندگی شما باشد یا خیر، بررسی انجام می دهند.

گواهی ورود

گواهی ورود، مدرک شناسایی شما برای اولین حضور در آلمان است. این سند، درخواست پناهندگی نیست. به محض ارائه درخواست پناهندگی، یک اجازه اقامت موقت دریافت خواهید کرد.



© وزارت کشور فدرال
Bundesministerium des Inneren

گام 2: توزیع در ایالت های فدرال

مقام رسمی تخصیص بررسی می کند که آیا شما به ایالت فدرال دیگری فرستاده می شوید یا خیر.

اشاره کنید که شما به مکانی نیاز دارید که در آن **مشاوره برای افراد دارای معلولیت** وجود داشته باشد.

مقام رسمی تخصیص

مقام رسمی تخصیص، پناهندگان را در ایالت های فدرال توزیع می کنند. این مهم است که آنها را از معلولیت خود آگاه کنید. این تنها راهی است که مقامات می توانند در نظر بگیرند که شما با پیشنهادات و پشتیبانی مناسب به مکانی می روید.

مشاوره برای افراد دارای معلولیت

Crossroads، به عنوان مثال، برای پناهندگان دارای معلولیت و بستگان آنها مشاوره تلفنی و راهنمایی اولیه رایگان ارائه می دهد. شما می توانید داده های تماس را در [سایت](#) ما بیابید.



گام 3: پذیرش در یک موسسه پذیرش اولیه

شما در یک **موسسه پذیرش اولیه** اسکان داده می شوید.

اگر موسسه پذیرش اولیه برای افراد دارای معلولیت نامناسب است، می‌توانید درخواست خروج از این موسسه پذیرش را به **دفتر رفاه اجتماعی، دفتر ایالت (Landratsamt)** یا اداره اتباع خارجی ارسال کنید. مبنای قانونی بخش 2 بند 49 قانون پناهندگی است.

آیا نیاز به پشتیبانی برای این درخواست دارید؟ پس بهتر است با مددکاران اجتماعی در موسسه تماس بگیرید.

ابتدا نیازهای خود را به خدمات اجتماعی در موسسه پذیرش اولیه خود اطلاع داده و سپس یک مرکز مشاوره در نزدیکی خود پیدا کنید.

در آنجا پشتیبانی دریافت می کنید، از جمله درباره **درخواست برای خدمات اجتماعی و حمایتی**.

موسسه پذیرش اولیه

(Erstaufnahmeeinrichtung)

EAE، مسئول اسکان، تامین و مراقبت های پزشکی پناجویان است. همچنین در اینجا اطلاعاتی در مورد روندهای بعدی و گام های بعدی دریافت می نمایید. ثبت نام اولیه و ثبت معلولیت شما، می تواند در اینجا انجام شود. کارکنان موسسه را از معلولیت خود آگاه کنید.

دفتر رفاه اجتماعی (Sozialamt)

در حالی که روند پناهندگی شما ادامه دارد، برای دریافت تمامی خدمات اجتماعی و حمایتی و درمان پزشکی به دفتر رفاه اجتماعی درخواست می دهید. برای درمان پزشکی، برای خدمات ترجمه و کمک و برای ابزارهای کمکی مانند پروتزر، ویلچر، وسایل کمکی بینایی و شنوایی، به گواهی درمان یا کارت سلامت الکترونیکی نیاز دارید. اداره رفاه اجتماعی، گواهی یا کارت را برای شما صادر می کند.

دفتر ایالت

دفتر ایالت، از جمله مسئولیت اسکان پناجویان را بر عهده دارد. همچنین در اینجا می توانید درخواست خروج از موسسه پذیرش را ارائه دهید.

درخواست برای خدمات اجتماعی و حمایتی

خدمات اجتماعی و حمایتی، خدمات مالی و مادی است که توسط دولت ارائه می شود. به این ترتیب، دولت از افرادی که در شرایط دشوار زندگی هستند، به عنوان مثال در ارائه مراقبت های سلامت برای افراد دارای معلولیت یا بیماری های مزمن، حمایت می کند.

برای دریافت خدمات اجتماعی و حمایتی، ابتدا باید درخواست پناهندگی شخصی را به اداره فدرال مهاجرت و پناهندگی ارائه دهید.

گام 4: درخواست پناهندگی در دفتر فدرال مهاجرت و پناهندگی

دفتر فدرال مهاجرت و پناهندگی (BAMF)

درخواست شخصی برای پناهندگی به BAMF ارسال می شود. به محض ارسال درخواست، قرار ملاقات شخصی برای شما تعیین می شود که در آن دلایل فرار خود را توضیح دهید. سپس BAMF تصمیم می گیرد که آیا مجوز اقامت دریافت خواهید کرد یا خیر و کدام مجوز اقامت را دریافت خواهید کرد. این بسیار مهم است که همیشه در مورد هر انتقال و جابجایی به BAMF اطلاع رسانی کنید.

نیازهای حفاظتی ویژه و تضمین های

روندی

BAMF را حتما از نیاز ویژه خود به حفاظت آگاه کنید، به عنوان مثال در طول ارایه درخواست شخصی یا بحث گروهی. تاکید کنید که به دلیل ناتوانی خود، نیاز ویژه ای به حفاظت دارید و مدرک ارایه دهید. لطفاً از BAMF ضمانت های روندی بخواهید، به عنوان مثال مترجمان یا نمایندگان سازمان های معلولیت که در مصاحبه شخصی شما حضور داشته باشند.

اجازه اقامت موقت

این مدرک شناسایی توسط اداره اتباع خارجی صادر می شود و برای تمام مدت روند پناهندگی معتبر است. اجازه اقامت موقت، مجوز اقامت دایمی نمی باشد.

آیا من به دلیل معلولیت حق اقامت دارم؟

در آلمان، معلولیت به تنهایی دلیلی برای پناهندگی، به رسمیت شناخته شدن پناهندگی یا حمایت فرعی نیست. اگر در کشور مبدا به دلیل معلولیت با شما رفتار غیرانسانی می شود، این امر ممکن است حمایت فرعی را توجیه کند. اطلاعات بیشتری را در [Handbook Germany](#) می یابید.

شما باید درخواست پناهندگی شخصی را به **اداره فدرال مهاجرت و پناهندگی (BAMF)**

ارایه دهید. به محض اینکه درخواست را ارسال کردید، قرار ملاقات شخصی برای شما تعیین می شود که در آن دلایل فرار خود را توضیح دهید. سپس BAMF تصمیم می گیرد که آیا شما اجازه اقامت دریافت خواهید کرد یا خیر. شما باید در مورد هر انتقال و جابجایی به BAMF اطلاع رسانی کنید!

هنگام ارسال درخواست خود، **به نیاز ویژه**

خود به حفاظت اشاره کنید و در صورت

لزوم، اقدامات ویژه ای را درخواست کنید، به اصطلاح **ضمانت های روندی**.

اکنون اداره اتباع خارجی **مجوز اقامت موقت**

شما را صادر می نماید. این مدرکی است که تا زمانی که درخواست شما ادامه دارد، معتبر می باشد. اجازه اقامت موقت، اجازه اقامت دایمی نیست!

The image shows two forms from the BAMF. The top form is titled 'Aufenthaltsfestsetzung zur Durchführung des Asylverfahrens' and contains fields for 'Sonnennummer des Klbenkontakts', 'Ermittlung', 'D. Wohnort', 'D. Wohnort', 'Räumliche Beschreibung, die Aufenthalt wird beantragt auf:', and 'Inhaltsbestimmung'. The bottom form is titled 'Antrag auf Asyl' and contains fields for 'Name, Vorname', 'Geburtsname', 'Geburtsort', 'Geburtszeitpunkt', 'Geschlecht, Größe', 'Augenfarbe', 'Wohnort', 'Datum der Antragstellung', 'J 00000000', 'Ländertitel des Inhabers/ des Antragstellers', 'Name, Vorname', 'Geburtsort, Geburtszeitpunkt', 'Unterschrift des Inhabers/ des Antragstellers', 'Ausweisnummer (Stichtagsnummer)', 'In Auftrag', and 'Datum, Unterschrift'. Both forms have a 'Stempel' field for a stamp.

شما می توانید یک **مشاوره روند پناهندگی** را در BAMF دریافت کنید. در اینجا شما در یک گروه، در مورد روند پناهندگی آینده صحبت می کنید.

همچنین گزینه **مشاوره روند پناهندگی مستقل** وجود دارد. این گزینه، فردی، داوطلبانه و مستقل از هر مقام رسمی است.

با BAMF تماس بگیرید و بپرسید کدام دوره های ادغام و زبان برای شما مناسب است.

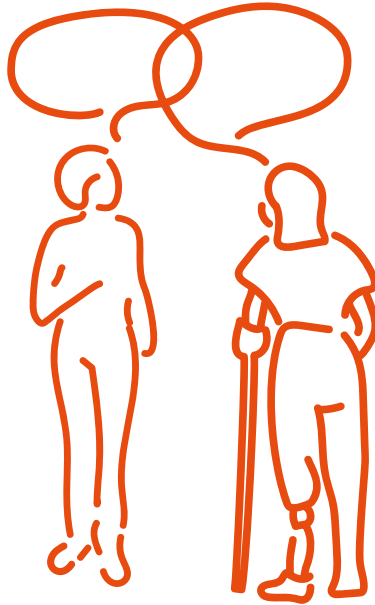
مشاوره روند پناهندگی از طریق

BAMF

در یک بحث گروهی، یک نفر از BAMF، روند پناهندگی را برای شما توضیح می دهد. شما در مورد آنچه که باید در نظر بگیرید، به عنوان مثال در رابطه با معلولیت خود صحبت خواهید کرد. نیاز به حمایت را می توان در بحث گروهی مشخص کرد که برای رویه پناهندگی شما یا تصمیم گیری در مورد درخواست پناهندگی شما اهمیت دارد. به رسمیت شناخته شدن نیاز شما به حفاظت می تواند برای روند پناهندگی شما مهم باشد و استفاده شما از خدمات دولتی را امکانپذیر نماید.

مشاوره روند پناهندگی مستقل

مشاوره توسط انجمن های رفاه و سازمان های جامعه مدنی ارائه می شود. آنها شما را در مورد حقوق تان آگاه می کنند و روند پناهندگی را برای شما توضیح می دهند. در طول گفتگو، شما باید در مورد نیاز خود به حفاظت صحبت کنید، که برای روند پناهندگی شما یا تصمیم گیری در مورد درخواست پناهندگی شما مهم می باشد. در طول مشاوره، شما همچنین برای مصاحبه در BAMF آماده می شوید.



گام 5: مصاحبه در دفتر فدرال مهاجرت و پناهندگی

شما یک **مصاحبه فردی** درباره دلایل فرار خود در BAMF دارید.

مصاحبه شخصی

مصاحبه شخصی، بررسی در مورد دلایل فرار شما است. مصاحبه بسیار مهم است. در asylindeutschland.de ویدیویی را با خلاصه کوتاهی از مصاحبه می یابید. این ویدیو به ۱۴ زبان موجود است. در مصاحبه، یک فرد که در BAMF کار می کند و یک مترجم حضور دارند. به محض اینکه تاریخ جلسه تعیین شد، اگر به یک مترجم زبان اشاره نیاز دارید، باید درخواست کنید. شما همچنین حق دارید فردی را که به او اعتماد دارید به عنوان پشتیبان همراه خود ببرید.

گام 6: انتقال به یک اقامتگاه مشترک شهرداری

پس از حداکثر 18 ماه، پناهندگان به اقامتگاه مشترک شهرداری منتقل می شوند. برخی از افراد به یک محل سکونت منتقل می شوند، این امر بستگی به ایالت فدرال دارد. خانواده ها می توانند تنها پس از شش ماه، نقل مکان کنند. شما باید محل سکونتی را درخواست کنید که نیازهایتان را برآورده سازد!



گام 7: اطلاع رسانی پناهندگی

یا یک تصمیم مثبت از BAMF دریافت می کنید، یعنی اجازه اقامت. اکنون اینها اتفاق می افتد:



© وزارت کشور فدرال (Bundesministerium des Inneren)

© BAMF - دفتر فدرال مهاجرت و پناهندگی

○ شما یک مجوز کار دریافت می کنید.

○ ثبت نام در مرکز کار (Jobcenter)

○ ثبت نام در یک صندوق بیمه سلامت (Krankenkasse)

○ درخواست مزایای اجتماعی (دفتر رفاه اجتماعی یا مرکز کار)

○ درخواست مزایای مشارکت یا مزایای مراقبت

○ تصویب دوره های ادغام و زبان

○ ثبت نام در دفتر ثبت ساکنان (Einwohnermeldeamt)

○ باز کردن یک حساب بانکی

یا BAMF درخواست پناهندگی شما را رد می کند. از یک وکیل و یک مرکز مشاوره، مشاوره بگیرید. شما همیشه مجبور نیستید کشور را ترک کنید یا اخراج شوید. Pro Asyl، یک مشاوره موارد فردی را ارائه می دهد. در اینجا می توانید [مرکز مشاوره](#) برای پناهندگان را در ایالت های فدرال بیابید.

در چهارچوب **اطلاعاتی برای پناهندگان دارای معلولیت**
و **بستگان آنها** منتشر شده است:

1



اولین گام ها پس از ورود به آلمان - اطلاعاتی در
مورد مهمترین نقاط تماس پس از ورود به آلمان

سیستم حمایت از افراد دارای معلولیت - اطلاعاتی
در باره مزایای مشارکت، مزایای اجتماعی در مقابل
مزایای مشارکت، درخواست ابزارهای کمکی، به
رسمیت شناخته شدن معلولیت

2



سلامت، توانبخشی و مراقبت - اطلاعات ارزشمند در
مورد حق مراقبت پزشکی، توانبخشی و مراقبت و
در باره سیستم صندوق بیمه درمانی

3



سیستم حمایت از اعضای خانواده کودکان دارای
معلولیت - اطلاعاتی در مورد حق آموزش مدرسه ای،
مزایای مراقبتی و مراقبت

4



مشارکت اجتماعی و دوره های زبان - کدام مزایا،
مشارکت شما را در زندگی در آلمان تقویت می کند؟
اطلاعات درباره دوره های ادغام، اقامتگاه برای افراد
معلول و کمک رسانی

5



درخواست و دریافت مزایا - تمام اطلاعات ارزشمند که
باید در مورد مهمترین مزایای پشتیبانی دولتی و نحوه
درخواست مزایای پشتیبانی بدانید

6



«ما» که هستیم؟

ما پروژه «Empowerment Now» از سازمان Handicap International و خود نمایندگان «NOW! Nicht Ohne das Wir» هستیم. ما متعهد هستیم که کسب اطلاعات را برای پناهندگان دارای معلولیت و بستگان آنها آسانتر نماییم. اعضای گروه «NOW! Nicht Ohne das Wir»، دریافته اند که پشتیبانی و کمک در آلمان چقدر دشوار است. از این رو، آنها تمایل دارند که دانش خود را انتقال دهند. همچنین به شما.

درباره گروه

NOW!
Nicht Ohne das Wir

:NOW! Nicht Ohne das Wir

«NOW! Nicht Ohne das Wir»، خود نماینده پناهندگان دارای معلولیت است. ما خود پناهنده هستیم و ما یک معلولیت داریم. از زمان ورودمان به آلمان با موانعی روبرو بوده ایم. اما ما در گروه خود، تفاهم و همبستگی ایجاد می کنیم. ما یکدیگر را تقویت می کنیم و با یکدیگر برای جامعه ای فراگیر کار می کنیم. ما متعهد هستیم که پناهندگان دارای معلولیت و خانواده هایشان، بهتر در آلمان زندگی کنند. گروه خود نماینده

«NOW! Nicht Ohne das Wir» توسط Handicap International

در چهارچوب پروژه
«Empowerment Now»
همراهی می شود.



درباره پروژه «Empowerment Now»

«Empowerment Now» که توسط Handicap International پشتیبانی می شود، خود نماینده افراد دارای معلولیت و بستگان آنها است. ما با هم با گروه «NOW! Nicht Ohne das Wir» از حقوق و منافع پناهندگان دارای معلولیت دفاع می کنیم. ما بر این امر تاکید داریم که اطمینان حاصل کنیم که نگرانی های پناهندگان دارای معلولیت به طور منظم در نظر گرفته می شود - از اقامتگاه گرفته تا دسترسی به دوره های زبان بدون مانع تا راه یافتن به بازار کار.

پروژه Empowerment Now تامین مالی می شود از:



Die Beauftragte der Bundesregierung
für Migration, Flüchtlinge und Integration
Die Beauftragte der Bundesregierung für Antirassismus